

Сопряжение ПО SPGas с ТС ПИюТ

Оглавление

Минимальные требования и особенности начала работы.....	3
Обновление ПО SPGas.....	4
Сопряжение ПО SPGas с ТС ПИюТ.....	4
Особенности настройки интеграции с ТС ПИюТ ЕСП в связке с ККМ Атол.....	7
Проверка настройки работы ПМСР с ТС ПИюТ.....	8
Возможные ошибки и нюансы работы.....	8

Минимальные требования и особенности начала работы


Минимальные требования к программно-аппаратной части:

- Процессор: Intel Core i3 и выше
- Память: клиент БД - 4GB и больше
- Жесткий диск: 40 Гб и выше
- Количество COM-портов: по числу подключаемых устройств (возможно использование плат расширения)
- Сетевая карта (для сетевой версии АСУ): 100 Мбит
- Операционная система: Windows 7 (32бит или 64бит) - Windows 11
- Разрешение экрана: не менее 1280x1024 (17" монитор и более)
- Touchscreen (сенсорный экран) опционально
- Источник бесперебойного питания (UPS) обязательно!

SQL Server: Firebird 2.5.9

Минимальная версия ПО SPGas 2.95

На начальном этапе следует ознакомиться с информацией на странице официального сайта Честного Знака: [Реестр технических средств получения информации о товаре \(ТС ПИюТ\)](#)

 **Обратите внимание!** Установкой и настройкой ТС ПИюТ занимаются представители ТС ПИюТ. Все вопросы, связанные с данным ПО, следует направлять в техподдержку ТС ПИюТ.

Также важно отметить, что наша программа предполагает работу с несколькими юридическими лицами и, соответственно, несколькими фискальными регистраторами, однако ТС ПИюТ не поддерживает работу с двумя и более ФР на одном рабочем месте.

Обновление ПО SPGas

- 1) Из личного кабинета на сайте serviopump.ru скачать дистрибутив и архив с файлами лицензий;
- 2) Установить в режиме обновления и заменить файл лицензии;
- 3) Запустить ПО SPGas и дождаться обновления базы данных.

Сопряжение ПО SPGas с ТС ПИюТ

1. Для осуществления настроек ПО SPGas необходимо зарегистрироваться с правами администратора системы или ввести сервисный пароль.

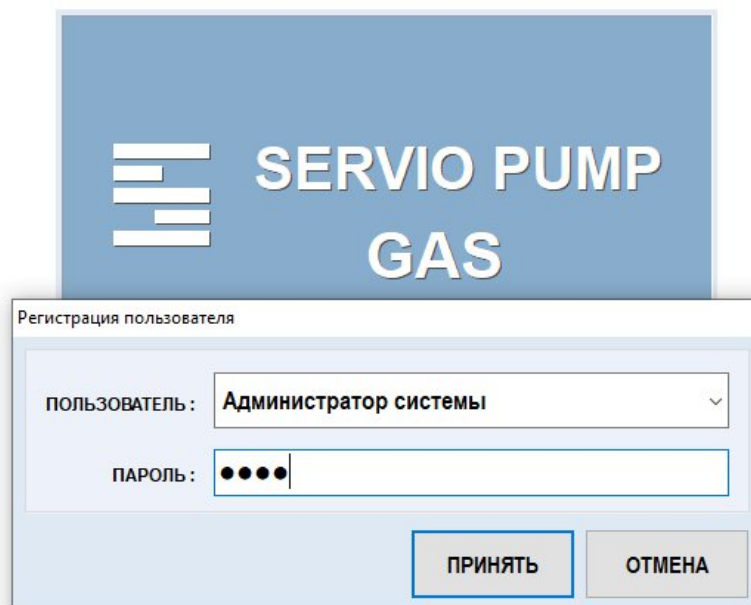


Рисунок 1 – Выбор пользователя и ввод пароля

2. В разделе «Настройка» - на вкладке «Реквизиты / Юр.лица» нажать на кнопку «Юридические лица» и добавить необходимое количество юридических лиц, нажав на «+»:

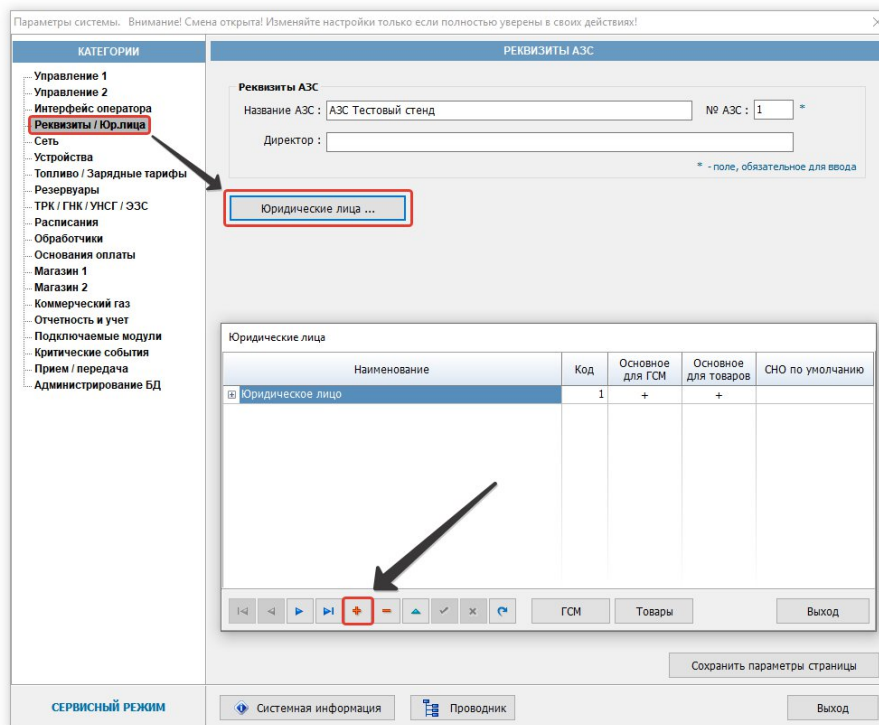


Рисунок 2 – Добавление юридического лица

- В этом же разделе назначить для каждого юридического лица свой фискальный регистратор, выбрав его из списка устройств справа:

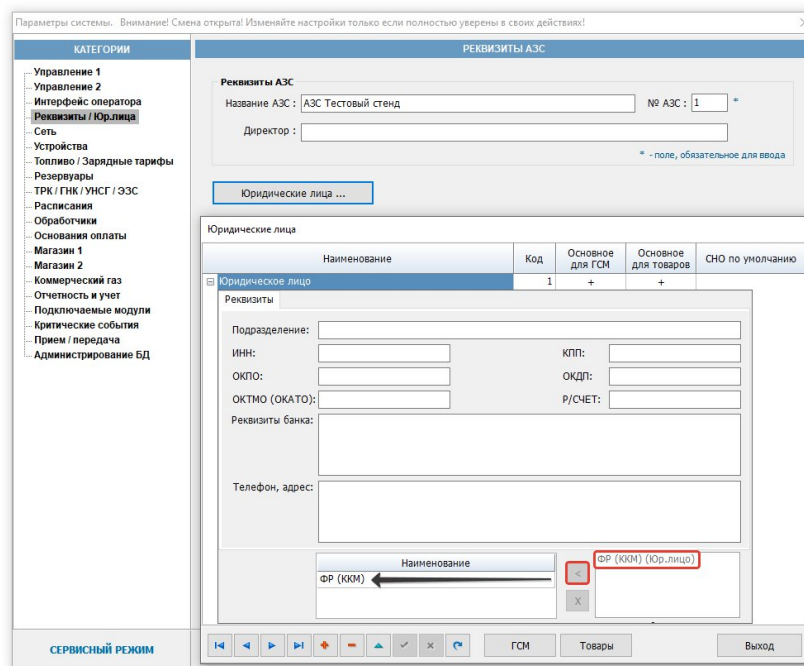


Рисунок 3 – Выбор фискального регистратора для юридического лица

4. В разделе «Настройка» на вкладке «Магазин 2» нажать на кнопку "Параметры ТС ПИюТ", указать URL `https://127.0.0.1` или `https://localhost` (с обязательным префиксом `https://`) и порт 51401:

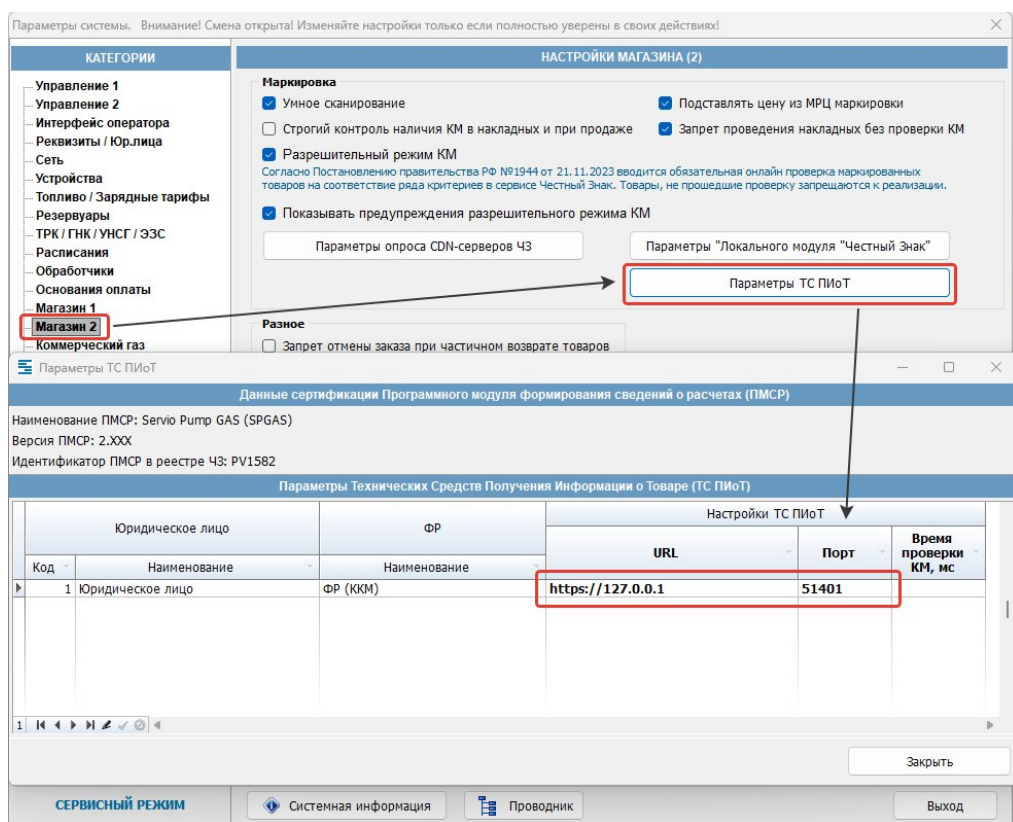


Рисунок 4 – Параметры ТС ПИюТ

Поле «Время проверки КМ, мс» по умолчанию имеет пустое значение. Если данный параметр оставить незаполненным, проверка КМ будет осуществляться в течение 1800мс (значение по умолчанию).

Особенности настройки интеграции с ТС ПИОТ ЕСП в связке с ККМ Атол

Настройка драйвера АТОЛ выполняется согласно прилагаемой к ТС ПИОТ инструкции, где строго определён используемый порт подключения — 4041:

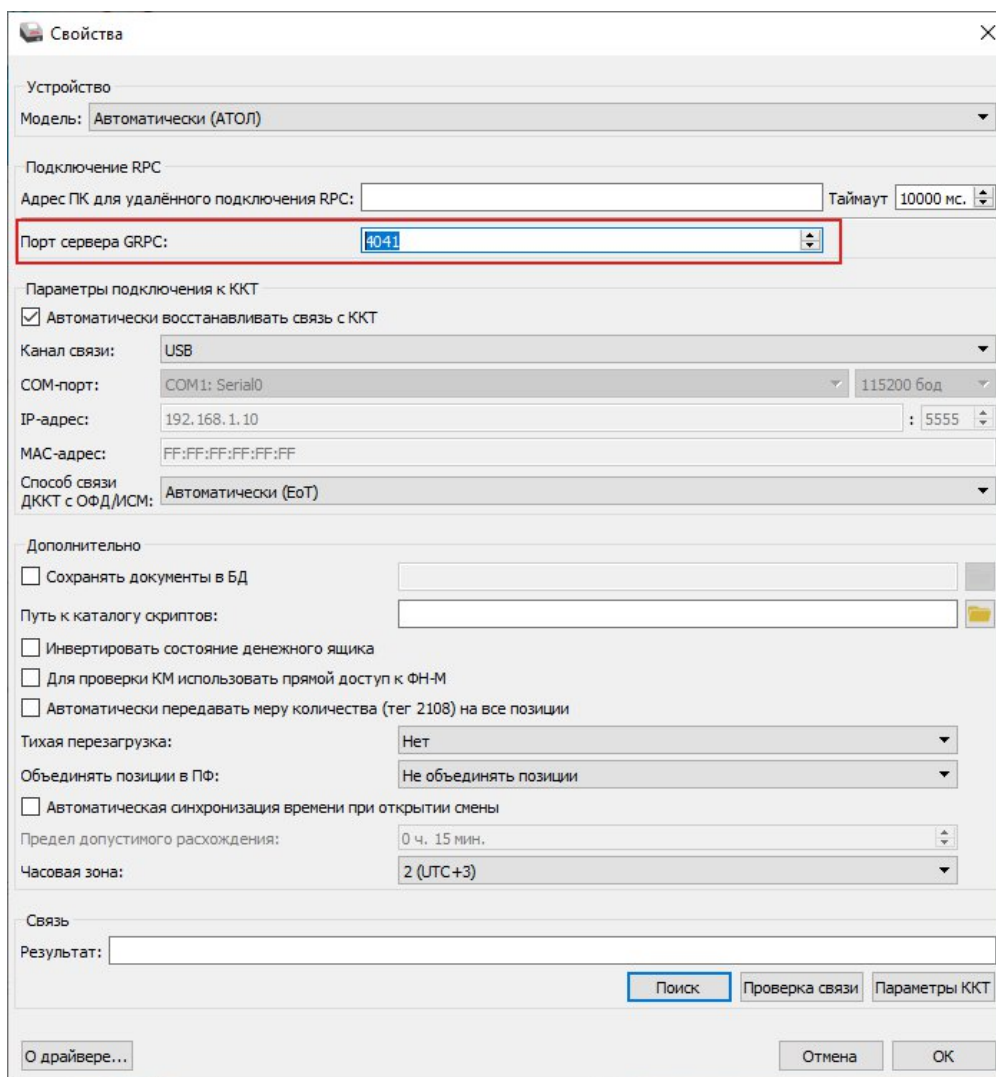


Рисунок 5 – Настройка драйвера АТОЛ

Также следует установить все сертификаты из каталога C:\ProgramData\ESP\ESM\um как Доверенные центры сертификации и Доверенные сертификаты через оснастку Сертификаты.

Проверка настройки работы ПМСР с ТС ПИюТ

В окне настроек ТС ПИюТ необходимо вызвать через контекстное меню "Получение информации о ККТ, на которую зарегистрирован ТС ПИюТ". В результате должно появиться следующее информационное окно:

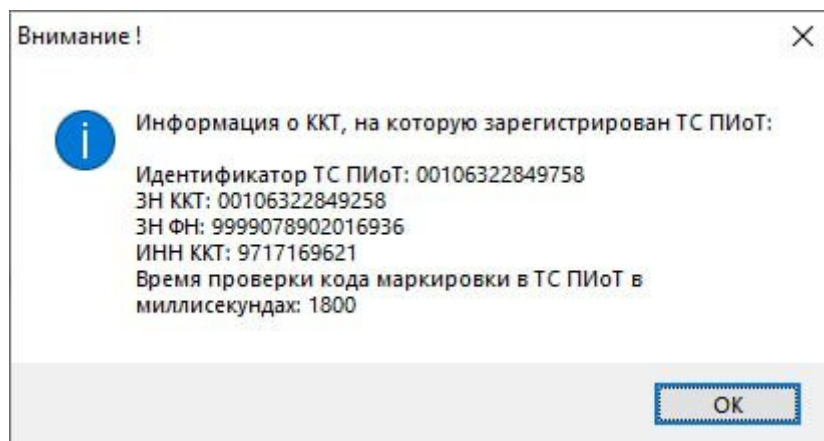


Рисунок 6 – Сообщение об успешной интеграции с ТС ПИюТ

Его появление означает, что ТС ПИюТ установлен и доступен.

Возможные ошибки и нюансы работы

В случае возникновения каких-либо проблем при работе с ТС ПИюТ в первую очередь обратите внимание на чёрный ящик (меню «Администратор» - «Чёрный ящик»):

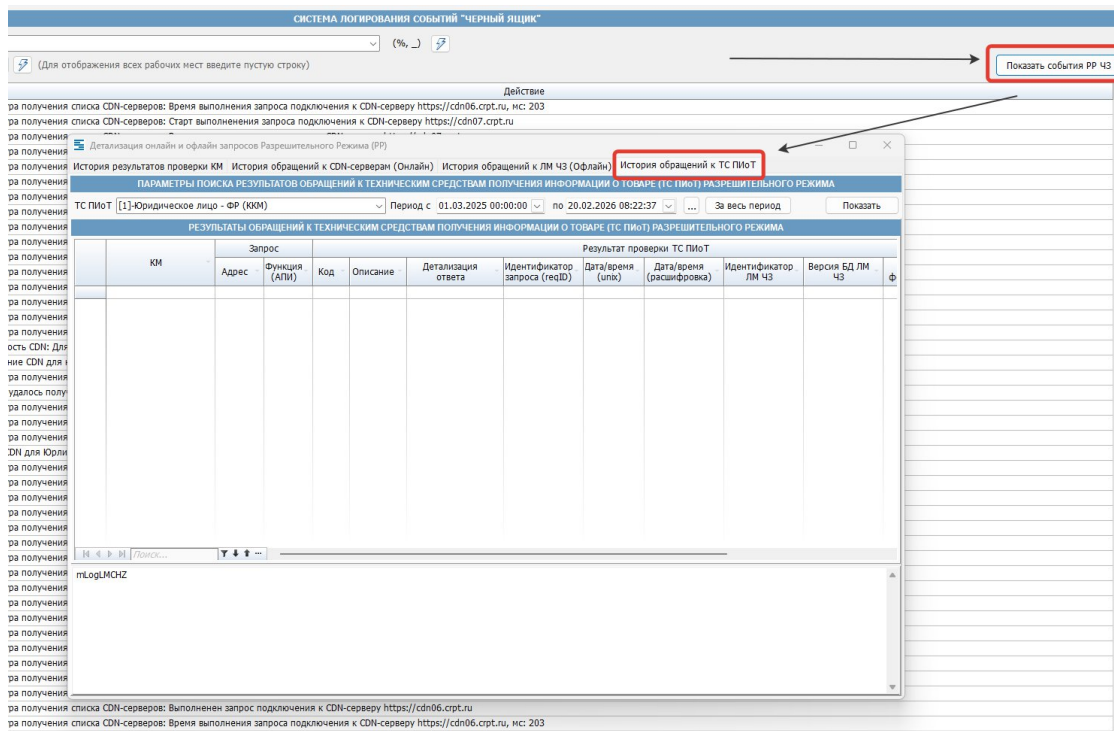


Рисунок 7 – События чёрного ящика

Например, при возникновении ошибки «"ТС ПИюТ: Статус КМ: Ошибка ТС ПИюТ: " is not a valid integer value "» (отсутствие ответа от ТС ПИюТ в течение заданного времени) рекомендуем увеличить значение поля «Время проверки КМ, мс» до 5000мс.

Важно:

- в окне настроек в поле URL должно быть указано "https", а не "http";
- стандартный порт для ТС ПИюТ – 51401;
- для Атола следует в настройках драйвера указывать порт 4041 для GRPC.